



แผนอัตรากำลัง ๓ ปี
ประจำปีงบประมาณ
พ.ศ. ๒๕๕๘ - ๒๕๖๐

เทศบาลตำบลวังตะกอก
อำเภอหลังสวน จังหวัดชุมพร

๑. หลักการและเหตุผล

๑.๑ ประกาศคณะกรรมการกลางพนักงานเทศบาล (ก.ท.) เรื่อง มาตรฐานทั่วไปเกี่ยวกับอัตราตำแหน่งและมาตรฐานและมาตรฐานของตำแหน่ง ลงวันที่ ๒๒ พฤศจิกายน ๒๕๔๔ ข้อ ๕ กำหนดให้คณะกรรมการพนักงานเทศบาลจังหวัด (ก.ท.จ.) กำหนดตำแหน่งพนักงานเทศบาลว่าจะมีตำแหน่งใด ระดับใด อยู่ในส่วนราชการใด จำนวนเท่าใด ให้คำนึงถึงภาระหน้าที่ความรับผิดชอบ ลักษณะงานที่ต้องปฏิบัติ ความยาก ปริมาณและคุณภาพของงาน ตลอดจนทั้งภาระค่าใช้จ่ายของเทศบาลที่จะต้องจ่ายในด้านบุคคล โดยให้เทศบาลจัดทำแผนอัตรากำลังของพนักงานเทศบาล เพื่อใช้ในการกำหนดตำแหน่งโดยความเห็นชอบของคณะกรรมการพนักงานเทศบาลจังหวัด (ก.ท.จ.) ทั้งนี้ ให้เป็นไปตามหลักเกณฑ์ และวิธีการที่คณะกรรมการกลางพนักงานเทศบาล (ก.ท.) กำหนด

๑.๒ คณะกรรมการกลางพนักงานเทศบาล (ก.ท.) ได้มีมติเห็นชอบประกาศกำหนดการกำหนดตำแหน่งพนักงานเทศบาล โดยกำหนดแนวทางให้เทศบาลจัดทำแผนอัตรากำลังของเทศบาล เพื่อเป็นกรอบในการกำหนดตำแหน่งและการใช้ตำแหน่งพนักงานเทศบาล โดยให้เสนอให้คณะกรรมการพนักงานเทศบาลจังหวัด (ก.ท.จ.) พิจารณาให้ความเห็นชอบ โดยกำหนดให้เทศบาลแต่งตั้งคณะกรรมการจัดทำแผนอัตรากำลัง วิเคราะห์อำนาจหน้าที่ และภารกิจของเทศบาล วิเคราะห์ความต้องการกำลังคน วิเคราะห์การวางแผนการใช้กำลังคน จัดทำกรอบอัตรากำลัง และกำหนดหลักเกณฑ์และเงื่อนไข ในการกำหนดตำแหน่งพนักงานเทศบาลตามแผนอัตรากำลัง ๓ ปี

๑.๓ จากหลักการและเหตุผลดังกล่าว เทศบาลตำบลวังตะกอก จึงได้จัดทำแผนอัตรากำลัง ๓ ปี สำหรับปีงบประมาณ พ.ศ. ๒๕๕๘ - ๒๕๖๐ ขึ้น

๒. วัตถุประสงค์

๒.๑ เพื่อให้เทศบาลตำบลวังตะกอก มีโครงสร้างการแบ่งงานและระบบงานที่เหมาะสม ไม่ซ้ำซ้อน

๒.๒ เพื่อให้เทศบาลตำบลวังตะกอก มีการกำหนดตำแหน่ง การจัดอัตรากำลัง โครงสร้างให้เหมาะสมกับอำนาจหน้าที่ของเทศบาล ตามพระราชบัญญัติเทศบาล พ.ศ. ๒๔๙๖ (แก้ไขเพิ่มเติมถึงปัจจุบัน) และตามพระราชบัญญัติกำหนดแผนและขั้นตอนการกระจายอำนาจให้องค์กรปกครองส่วนท้องถิ่น พ.ศ. ๒๕๔๒

๒.๓ เพื่อให้คณะกรรมการพนักงานเทศบาลจังหวัด (ก.ท.จ.) สามารถตรวจสอบการกำหนดตำแหน่ง และการใช้ตำแหน่งข้าราชการหรือพนักงานเทศบาลว่าถูกต้องเหมาะสมหรือไม่

๒.๔ เพื่อเป็นแนวทางในการดำเนินการวางแผนการใช้อัตรากำลัง การพัฒนาบุคลากรของเทศบาลตำบลวังตะกอก

๒.๕ เพื่อให้เทศบาลตำบลวังตะกอกสามารถวางแผนอัตรากำลัง ในการบรรจุแต่งตั้งข้าราชการเพื่อการบริหารงานของเทศบาล เกิดประโยชน์ต่อประชาชน เกิดผลสัมฤทธิ์ต่อภารกิจตามอำนาจหน้าที่ มีประสิทธิภาพ มีความคุ้มค่า สามารถลดขั้นตอนการปฏิบัติงาน และมีการลดภารกิจ และยุบเลิกหน่วยงานที่ไม่จำเป็น การปฏิบัติภารกิจสามารถตอบสนองความต้องการของประชาชนได้เป็นอย่างดี

๒.๖ เพื่อให้เทศบาลตำบลวังตะกอก สามารถควบคุมภาระค่าใช้จ่ายด้านการบริหารงานบุคคลให้เป็นไปตามที่กฎหมายกำหนด

๓. ขอบเขตและแนวทางในการจัดทำแผนอัตรากำลัง ๓ ปี

๓.๑ วิเคราะห์ภารกิจ อำนาจหน้าที่ความรับผิดชอบ ของเทศบาลตำบลวังตะกอก ตามพระราชบัญญัติเทศบาล พ.ศ. ๒๔๙๖ (แก้ไขเพิ่มเติมถึงปัจจุบัน) และตามพระราชบัญญัติกำหนดแผนและขั้นตอนการกระจายอำนาจให้องค์กรปกครองส่วนท้องถิ่น พ.ศ. ๒๕๔๒ ตลอดจนกฎหมายอื่น ให้สอดคล้องกับแผนพัฒนาเศรษฐกิจและสังคมแห่งชาติ แผนพัฒนาจังหวัด แผนพัฒนาอำเภอ แผนพัฒนาตำบล นโยบายของรัฐบาล นโยบายผู้บริหาร และสภาพปัญหาของเทศบาลตำบลวังตะกอก

๓.๒ กำหนดโครงสร้างการแบ่งส่วนราชการภายในและการจัดระบบงาน เพื่อรองรับภารกิจตามอำนาจหน้าที่ ความรับผิดชอบ ให้สามารถแก้ปัญหาของตำบลวังตะกอก ได้อย่างมีประสิทธิภาพ

๓.๓ กำหนดตำแหน่งในสายงานต่างๆ จำนวนตำแหน่ง และระดับตำแหน่ง ให้เหมาะสมกับภาระหน้าที่ ความรับผิดชอบ ปริมาณงาน และคุณภาพของงาน รวมทั้งสร้างความก้าวหน้าในสายอาชีพของกลุ่มงานต่างๆ

๓.๔ จัดทำกรอบอัตรากำลัง ๓ ปี โดยภาระค่าใช้จ่ายด้านการบริหารงานบุคคลต้องไม่เกินร้อยละสี่สิบของงบประมาณรายจ่าย

๓.๕ ให้ข้าราชการหรือพนักงานเทศบาลทุกคน ได้รับการพัฒนาความรู้ความสามารถ อย่างน้อยปีละ ๑ ครั้ง

๔. สภาพปัญหาของพื้นที่และความต้องการของประชาชน

เพื่อให้การวางแผนอัตรากำลัง ๓ ปี ของเทศบาลตำบลวังตะกอกมีความครบถ้วน เทศบาลตำบลวังตะกอกสามารถดำเนินการตามอำนาจหน้าที่ได้อย่างมีประสิทธิภาพ เทศบาลตำบลวังตะกอกจึงได้ทำการวิเคราะห์สภาพปัญหาในเขตพื้นที่ของเทศบาลตำบลวังตะกอกว่ามีปัญหาอะไรบ้าง ตลอดจนความจำเป็นพื้นฐานและความต้องการของประชาชนในพื้นที่ที่สำคัญ โดยสามารถแบ่งสภาพปัญหาของเขตพื้นที่ที่รับผิดชอบและความต้องการของประชาชนออกเป็นด้านต่างๆ ดังนี้

สภาพปัญหา

๑. ด้านโครงสร้างพื้นฐาน

สภาพปัญหา

- การคมนาคมภายในตำบลในช่วงฤดูฝนยังไม่สะดวกเท่าที่ควร เนื่องจากสภาพถนนส่วนใหญ่ ยังเป็นถนนลูกรัง และถนนดิน สภาพของถนนไม่คงทนถาวร ในช่วงฤดูฝนน้ำกัดเซาะ เป็นหลุมเป็นบ่อ และบางช่วงถนนถูกตัดขาด
- ไฟฟ้ายังเข้าไม่ถึงทุกหลังคาเรือน และประชาชนที่อยู่ห่างไกลยังขาดกระแสไฟฟ้าใช้
- ระบบโครงข่ายของโทรศัพท์ยังไม่ทั่วถึง และจำนวนโทรศัพท์สาธารณะยังมีไม่เพียงพอ
- ไฟฟ้าสาธารณะยังมีไม่เพียงพอ โดยเฉพาะบริเวณตามทางแยกต่างๆ และบริเวณเส้นทางที่เปลี่ยนทำให้เกิดความไม่ปลอดภัยในชีวิตและทรัพย์สินของประชาชน
- บางพื้นที่ยังขาดน้ำสำหรับการอุปโภค-บริโภค และการเกษตรในช่วงฤดูแล้ง
- น้ำสำหรับการอุปโภคและบริโภคในครัวเรือนบางแห่งเกิดสนิมและตกตะกอน

ความต้องการ

- ปรับปรุงซ่อมแซมถนนดิน ถนนลูกรัง และก่อสร้างเป็นถนนลาดยาง, ถนนคอนกรีตเสริมเหล็ก ให้มีความคงทน และวางท่อระบายน้ำ
- ก่อสร้างสะพาน
- ขยายโครงข่ายโทรศัพท์ และติดตั้งตู้โทรศัพท์สาธารณะให้เพียงพอทุกหมู่บ้าน
- ขยายเขตการใช้ไฟฟ้าให้ทั่วถึง
- ติดตั้งไฟฟ้าสาธารณะตามจุดสำคัญให้เพียงพอ
- ขยายเขตระบบประปาส่วนภูมิภาค หรือก่อสร้างระบบประปาหมู่บ้านทุกหมู่บ้าน

๒. ด้านเศรษฐกิจ

สภาพปัญหา

- ต้นทุนในการผลิตทางการเกษตรมีราคาสูง แต่ผลผลิตมีราคาตกต่ำ
- ประชาชนขาดอาชีพเสริม ขาดเงินทุนในการประกอบอาชีพ
- การขาดความรู้ทางด้านเทคโนโลยี ในการนำมาปรับใช้ในการประกอบอาชีพ
- เกษตรกรขาดความรู้เกี่ยวกับการพัฒนาผลผลิตทางการเกษตรให้มีคุณภาพ
- การขาดความรู้ เกี่ยวกับการส่งเสริมอาชีพ
- ประชาชนบางส่วนไม่มีเอกสารสิทธิ์ในที่ดินทำกิน

ความต้องการ

- สนับสนุนทุนและจัดหาตลาดรับซื้อผลผลิตทางการเกษตรโดยตรงจากเกษตรกรในราคาที่เหมาะสมเป็นธรรมเพื่อจัดพ่อค้าคนกลาง
- สนับสนุนเงินทุน พร้อมอุปกรณ์ในการประกอบอาชีพ
- จัดตั้งศูนย์ข้อมูลในการผลิตทางการเกษตร
- ให้ความรู้ทางด้านเทคโนโลยีที่ทันสมัย ในการนำมาปรับใช้ในการประกอบอาชีพ และการพัฒนาอาชีพ
- จัดอบรมให้ความรู้เกี่ยวกับการพัฒนาผลผลิตทางการเกษตรให้มีคุณภาพแก่เกษตรกรและจัดอบรมด้านการส่งเสริมอาชีพ
- ดำเนินการในส่วนที่เกี่ยวข้องเพื่อให้ประชาชนมีเอกสารสิทธิ์ในที่ดินทำกิน

๓. ด้านสังคม

สภาพปัญหา

- ผู้ด้อยโอกาสขาดโอกาสทางการศึกษา และเด็กบางส่วนยังขาดแคลนทุนทรัพย์สำหรับการศึกษา และการขาดโอกาสในการศึกษา หลังจากจบการศึกษาภาคบังคับ
- การควบคุมการแพร่ระบาดของโรคติดต่อยังไม่ทั่วถึง
- ประชาชนยังขาดความรู้ ความเข้าใจในเรื่องสุขภาพอนามัย การป้องกันและการส่งเสริมสุขภาพ
- ผู้สูงอายุ ผู้พิการ ไม่ได้รับการดูแลอย่างทั่วถึง
- การแพร่ระบาดของยาเสพติด

ความต้องการ

- ผู้ด้อยโอกาสและเด็กในวัยเรียนได้รับการศึกษาขั้นพื้นฐานครบถ้วน และสนับสนุนทุนการศึกษา ให้เด็กมีโอกาสศึกษาเล่าเรียนสูงขึ้น
- จัดอบรมให้ความรู้ ความเข้าใจในเรื่องสุขภาพอนามัย การป้องกันและการส่งเสริมสุขภาพ
- ผู้สูงอายุ ผู้พิการ ได้รับการดูแลอย่างทั่วถึง
- มีมาตรการควบคุมและป้องกันการแพร่ระบาดของโรคติดต่ออย่างเข้มงวด โดยการให้ความรู้แก่ประชาชน
- ให้ความรู้เกี่ยวกับการป้องกัน และแก้ไขปัญหายาเสพติดในชุมชน
- พัฒนาและส่งเสริมศิลปวัฒนธรรม และภูมิปัญญาท้องถิ่น

๔. ด้านการเมืองการบริหาร

สภาพปัญหา

- ขาดความเข้มแข็งขององค์กรภาคประชาชน
- บุคลากรภาคปฏิบัติไม่เพียงพอ บางเรื่องยังขาดความรู้ ความเข้าใจในหลักการปฏิบัติงานที่ถูกต้อง

ความต้องการ

- จัดประชุมประชาคมสร้างความเข้มแข็งให้กับองค์กรภาคประชาชน กลุ่มสตรี กลุ่มอาสาอื่นๆ
- จัดหาบุคลากรให้เพียงพอในการปฏิบัติงาน
- จัดอบรมให้ความรู้ ด้านวิชาการ และการศึกษาดูงาน

๕. ด้านทรัพยากรธรรมชาติและสิ่งแวดล้อม

สภาพปัญหา

- คลองต้นเขิน มีวัชพืชขึ้นปกคลุมทำให้การระบายน้ำไม่สะดวก, เก็บกักน้ำไม่เพียงพอในฤดูแล้ง
- การจัดเก็บขยะ และการกำจัดขยะในเขตชุมชนยังไม่ทั่วถึง บางครั้งส่งกลิ่นรบกวน
- มีการบุกรุก ตัดไม้ทำลายป่าเพื่อการเพาะปลูก ทำให้มีน้ำใช้ในการเกษตรไม่เพียงพอ

ความต้องการ

- ฝึกอบรมจัดตั้งเยาวชน อาสาสมัคร ด้านการอนุรักษ์ป่าไม้ รักษาป่าต้นน้ำ
- ขุดลอกคลองที่ต้นเขิน และกำจัดวัชพืช เพื่อเก็บกักน้ำไว้ใช้ในฤดูแล้ง
- มีการจัดเก็บขยะ และการกำจัดขยะในเขตชุมชนให้ทั่วถึง
- ต้องให้มีการป้องกันและปราบปรามผู้ที่บุกรุกตัดไม้ทำลายป่าอย่างจริงจัง

๖. ด้านการสาธารณสุข

สภาพปัญหา

- การแพร่ระบาดของโรคติดต่อ
- สถานที่สำหรับออกกำลังกายที่ได้มาตรฐานมีน้อย
- ประชาชนยังขาดความรู้ความเข้าใจในเรื่องสุขภาพอนามัย การป้องกัน และการส่งเสริมสุขภาพ

ความต้องการ

- มาตรการในการควบคุมและป้องกันโรคติดต่ออย่างเข้มงวด
- จัดทำ จัดหาสถานที่สำหรับการออกกำลังกายที่ได้มาตรฐานและเพียงพอต่อความต้องการ
- อบรมให้ความรู้แก่ประชาชนเกี่ยวกับเรื่องสุขภาพอนามัย การป้องกัน และการส่งเสริมสุขภาพ

๗. ด้านการศึกษา ศาสนาและวัฒนธรรม

สภาพปัญหา

- ผู้ด้อยโอกาสยังขาดโอกาสทางการศึกษา
- สถานศึกษาในเขตพื้นที่ยังขาดแคลนวัสดุและอุปกรณ์การเรียนการสอนที่ได้มาตรฐาน

ความต้องการ

- ขยายโอกาสทางการศึกษาให้แก่ผู้ด้อยโอกาส
- สนับสนุนสถานศึกษาในการจัดหาวัสดุและอุปกรณ์การเรียนการสอนที่ได้มาตรฐาน

๕. ภารกิจ อำนาจหน้าที่ของเทศบาล

เพื่อให้เทศบาลตำบลวังตะกอก ได้เข้าไปดำเนินการแก้ไขปัญหาในเขตพื้นที่ของตำบลวังตะกอก ให้ตรงตามความต้องการของประชาชน ส่งเสริมความเข้มแข็งของชุมชน การมีส่วนร่วมในการพัฒนาท้องถิ่น ในทุกด้าน จึงกำหนดภารกิจตามอำนาจหน้าที่ของเทศบาลตำบลวังตะกอก ตามพระราชบัญญัติเทศบาล พ.ศ. ๒๔๙๖ (แก้ไขเพิ่มเติมถึงปัจจุบัน) และตามพระราชบัญญัติกำหนดแผนและขั้นตอนการกระจายอำนาจให้องค์กรปกครองส่วนท้องถิ่น พ.ศ. ๒๕๔๒ และกฎหมายอื่น ออกเป็น ๗ ด้าน ดังนี้

๕.๑ ด้านโครงสร้างพื้นฐาน มีภารกิจที่เกี่ยวข้อง ดังนี้

- (๑) การจัดให้มีและบำรุงรักษาทางบก ทางน้ำ และทางระบายน้ำ (มาตรา ๑๖(๒) มาตรา ๕๐(๒) และมาตรา ๕๑(๘))
- (๒) การสาธารณูปโภคและการก่อสร้างอื่นๆ (มาตรา ๑๖(๔))
- (๓) การสาธารณูปการ (มาตรา ๑๖(๕))
- (๔) การควบคุมอาคาร (มาตรา ๑๖(๒๘))
- (๕) การจัดให้มีและควบคุมตลาดท่าเทียบเรือท่าข้ามและที่จอดเรือ (มาตรา ๑๖(๓))
- (๖) การขนส่งและการวิศวกรรมจราจร (มาตรา ๑๖(๒๖))
- (๗) การจัดให้มีน้ำสะอาดหรือการประปา (มาตรา ๕๑(๑))
- (๘) ให้มีและบำรุงการไฟฟ้าหรือแสงสว่างโดยวิธีการอื่น (มาตรา ๕๑(๗))

๕.๒ ด้านส่งเสริมคุณภาพชีวิต มีภารกิจที่เกี่ยวข้อง ดังนี้

- (๑) การป้องกันและระงับโรคติดต่อ (มาตรา ๕๐(๔))
- (๒) การให้ราษฎรได้รับการศึกษาอบรม (มาตรา ๕๐(๖))
- (๓) การพัฒนาสตรี เด็กเยาวชน ผู้สูงอายุและผู้พิการ (มาตรา ๕๐(๗))
- (๔) การสังคมสงเคราะห์ และการพัฒนาคุณภาพชีวิตเด็ก สตรี คนชรา คนพิการ และผู้ด้อยโอกาส (มาตรา ๑๖(๑๐) และมาตรา ๕๐(๖))
- (๕) การจัดการศึกษา (มาตรา ๑๖(๖) และมาตรา ๕๐(๖))
- (๖) การส่งเสริมกีฬา (มาตรา ๑๖(๑๔))
- (๗) การสาธารณสุข การอนามัยครอบครัว และการรักษาพยาบาล (มาตรา ๑๖(๑๙))
- (๘) ให้มีโรงฆ่าสัตว์และควบคุมการฆ่าสัตว์ (มาตรา ๕๑(๒) และมาตรา ๑๖(๒๓))

๕.๓ ด้านการจัดระเบียบชุมชน และการรักษาความสงบเรียบร้อย มีภารกิจที่เกี่ยวข้อง ดังนี้

- (๑) การรักษาความสงบเรียบร้อยของประชาชน (มาตรา ๕๐(๑))
- (๒) การรักษาความปลอดภัย ความเป็นระเบียบเรียบร้อย และการอนามัย โรงมหรสพและสาธารณสถานอื่นๆ (มาตรา ๑๖(๒๓))
- (๓) การรักษาความสงบเรียบร้อย การส่งเสริมและสนับสนุนการป้องกันและรักษาความปลอดภัยในชีวิตและทรัพย์สิน (มาตรา ๑๖(๓๐))
- (๔) การปรับปรุงแหล่งชุมชนแออัดและการจัดการเกี่ยวกับที่อยู่อาศัย (มาตรา ๑๖(๑๒))
- (๕) การจัดให้มีสุสานและควบคุมสุสานและฌาปนสถาน (มาตรา ๕๑(๔) และ มาตรา ๑๖(๒๐))
- (๖) การรักษาความสะอาดของถนนหรือทางเดิน ฯลฯ (มาตรา ๕๐(๓) และ มาตรา ๑๖(๑๗))
- (๗) การป้องกันและบรรเทาสาธารณภัย (มาตรา ๑๖(๒๙) และมาตรา ๕๐(๕))
- (๘) การผังเมือง (มาตรา ๑๖(๒๕))

๕.๔ ด้านการวางแผน การส่งเสริมการลงทุน พาณิชยกรรมและการท่องเที่ยว มีภารกิจหน้าที่เกี่ยวข้อง ดังนี้

- (๑) การให้มีตลาด ท่าเทียบเรือ ท่าข้าม และที่จอดรถ (มาตรา ๕๑(๓) และมาตรา ๑๖(๓))
- (๒) การบำรุงส่งเสริมการทำมาหากินของราษฎร (มาตรา ๕๑(๕))
- (๓) การส่งเสริม การฝึก และประกอบอาชีพ (มาตรา ๑๖(๖))
- (๔) การพาณิชย์ และการส่งเสริมการลงทุน (มาตรา ๑๖(๗))
- (๕) การส่งเสริมการท่องเที่ยว (มาตรา ๑๖(๘))

๕.๕ ด้านการบริหารจัดการและการอนุรักษ์ทรัพยากรธรรมชาติและสิ่งแวดล้อม มีภารกิจที่เกี่ยวข้อง ดังนี้

- (๑) การจัดการการบำรุงรักษาและการใช้ประโยชน์จากป่าไม้ที่ดิน ทรัพยากรธรรมชาติและสิ่งแวดล้อม (มาตรา ๑๖(๒๔))
- (๒) การดูแลรักษาที่สาธารณะ (มาตรา ๑๖(๒๗))
- (๓) การกำจัดมูลฝอย สิ่งปฏิกูลและน้ำเสีย (มาตรา ๑๖(๑๘))
- (๔) การจัดให้มีและบำรุงรักษาสถานที่พักผ่อนหย่อนใจ (มาตรา ๑๖(๑๓))

๕.๖ ด้านการศึกษา การศาสนา ศิลปวัฒนธรรม จารีตประเพณี และภูมิปัญญาท้องถิ่น มีภารกิจที่เกี่ยวข้อง ดังนี้

- (๑) การบำรุงรักษาศิลปะ จารีตประเพณี ภูมิปัญญาท้องถิ่นและวัฒนธรรมอันดีของท้องถิ่น (มาตรา ๕๐(๘) และมาตรา ๑๖(๑๑))

๕.๗ ด้านการบริหารจัดการและการสนับสนุนการปฏิบัติการกิจของส่วนราชการและองค์กรปกครองส่วนท้องถิ่น มีภารกิจที่เกี่ยวข้อง ดังนี้

- (๑) การส่งเสริมประชาธิปไตยความเสมอภาคและสิทธิเสรีภาพของประชาชน (มาตรา ๑๖(๑๕))
- (๒) ส่งเสริมการมีส่วนร่วมของราษฎรในการพัฒนาท้องถิ่น (มาตรา ๕๑(๕))
- (๓) หน้าที่อื่นตามที่กฎหมายบัญญัติให้เป็นหน้าที่ของเทศบาล (มาตรา ๕๐(๔) และมาตรา ๑๖(๓๑))

ภารกิจทั้ง ๗ ด้านตามที่กฎหมายกำหนดให้อำนาจ เทศบาลสามารถจะแก้ไขปัญหาของเทศบาลตำบลวังตะกอก ได้เป็นอย่างดี มีประสิทธิภาพและประสิทธิผล โดยคำนึงถึงความต้องการของประชาชนในเขตพื้นที่ประกอบด้วย การดำเนินการของเทศบาล จะต้องสอดคล้องกับแผนพัฒนาเศรษฐกิจ และสังคมแห่งชาติ แผนพัฒนาจังหวัด แผนพัฒนาอำเภอ แผนพัฒนาตำบล นโยบายของรัฐบาล และนโยบายของผู้บริหารของเทศบาลเป็นสำคัญ

หมายเหตุ มาตรา ๕๐,๕๑ หมายถึง พ.ร.บ.เทศบาล พ.ศ. ๒๔๙๖ (แก้ไขเพิ่มเติมถึงปัจจุบัน)

มาตรา ๑๖,๑๗ หมายถึง พ.ร.บ.กำหนดแผนและขั้นตอนกระจายอำนาจให้แก่องค์กรปกครองส่วนท้องถิ่น

พ.ศ.๒๕๔๒

๖. ภารกิจหลัก และภารกิจรอง ที่เทศบาลตำบลวังตะกอก จะดำเนินการ

เทศบาลตำบลวังตะกอก ได้นำภารกิจที่ได้วิเคราะห์ตามข้อ ๕ มากำหนดเป็นภารกิจหลัก และภารกิจรอง แล้วพิจารณาเห็นว่าภารกิจหลัก และภารกิจรองที่จะต้องดำเนินการ มีดังนี้

ภารกิจหลัก

๑. จัดให้มีและบำรุงรักษาทางน้ำ ทางบก และปรับปรุงโครงสร้างพื้นฐาน
๒. รักษาความสะอาดของถนน ทางน้ำ ทางเดิน และที่สาธารณะ รวมทั้งกำจัดขยะมูลฝอย และสิ่งปฏิกูล
๓. ป้องกันและระงับโรคติดต่อ
๔. ป้องกันและบรรเทาสาธารณภัย
๕. ส่งเสริมการศึกษา ศาสนา และวัฒนธรรม
๖. ส่งเสริมการพัฒนาสตรี เด็ก เยาวชน ผู้สูงอายุ และผู้พิการ
๗. คุ้มครอง ดูแล และบำรุงรักษาทรัพยากรธรรมชาติและสิ่งแวดล้อม
๘. บำรุงรักษาศิลปะ จารีตประเพณี ภูมิปัญญาท้องถิ่น และวัฒนธรรมอันดีของท้องถิ่น
๙. ปฏิบัติหน้าที่อื่นตามที่ทางราชการมอบหมายโดยจัดสรรงบประมาณหรือบุคลากร ให้ตามความจำเป็นและสมควร
๑๐. งานอื่นๆ ที่ได้รับการถ่ายโอนจากส่วนราชการราชการต่างๆ ตามกฎหมาย

ภารกิจรอง

๑. ให้มีน้ำเพื่อการอุปโภค บริโภค และการเกษตร
๒. ให้มีและบำรุงการไฟฟ้าหรือแสงสว่างโดยวิธีอื่น
๓. ให้มีและบำรุงรักษาทางระบายน้ำ
๔. ให้มีโรงฆ่าสัตว์
๕. ให้มีและบำรุงสถานที่ประชุม การกีฬา การพักผ่อนหย่อนใจและสวนสาธารณะ
๖. ให้มีและส่งเสริมกลุ่มเกษตรกรและกิจการสหกรณ์
๗. บำรุงและส่งเสริมการประกอบอาชีพของราษฎร
๘. การคุ้มครองดูแลและรักษาทรัพย์สินอันเป็นสาธารณสมบัติของแผ่นดิน
๙. การหาผลประโยชน์จากทรัพย์สินของเทศบาลตำบล
๑๐. ให้มีตลาด ท่าเทียบเรือ และท่าข้าม
๑๑. กิจการเกี่ยวกับการพาณิชย์
๑๒. การท่องเที่ยว
๑๓. การผังเมือง
๑๔. จัดการศึกษาในท้องถิ่น

๗. สรุปปัญหาและแนวทางในการกำหนดโครงสร้างส่วนราชการและกรอบอัตรากำลัง

เทศบาลตำบลวังตะกอก กำหนดโครงสร้างการแบ่งส่วนราชการออกเป็น ๔ ส่วน ได้แก่ สำนักปลัดเทศบาล กองคลัง กองช่าง และกองสาธารณสุขและสิ่งแวดล้อม ดังนี้

๑. สำนักปลัดเทศบาล มีหน้าที่ความรับผิดชอบเกี่ยวกับราชการทั่วไปของเทศบาล และราชการที่มิได้กำหนดให้เป็นหน้าที่ของกอง หรือส่วนราชการใด ในเทศบาลโดยเฉพาะ รวมทั้งกำกับและเร่งรัดการปฏิบัติราชการของส่วนราชการในเทศบาลให้เป็นไปตามนโยบาย แนวทาง และแผนการปฏิบัติราชการของเทศบาล

๒. กองคลัง มีหน้าที่ความรับผิดชอบเกี่ยวกับงานการจ่าย การรับ การนำส่งเงิน การเก็บรักษาเงิน และเอกสารทางการเงิน การตรวจสอบใบสำคัญ ฎีกา งานเกี่ยวกับเงินเดือน ค่าจ้าง ค่าตอบแทน เงินบำเหน็จ บำนาญ เงินอื่นๆ งานเกี่ยวกับการจัดทำงบประมาณฐานะทางการเงิน การจัดสรรเงินต่างๆ การจัดทำบัญชีทุกประเภท ทะเบียนคุมเงินรายได้และรายจ่ายต่างๆ การควบคุมการเบิกจ่าย งานทำงบทดลองประจำเดือน ประจำปี งานเกี่ยวกับการพัสดุของเทศบาลและงานอื่นๆ ที่เกี่ยวข้องและที่ได้รับมอบหมาย

๓. กองช่าง มีหน้าที่ความรับผิดชอบเกี่ยวกับการสำรวจ ออกแบบ การจัดทำข้อมูลทางด้านวิศวกรรม การจัดเก็บและทดสอบคุณภาพวัสดุ งานออกแบบและเขียนแบบ การตรวจสอบ การก่อสร้าง งานการควบคุมอาคารตามระเบียบกฎหมาย งานแผนการปฏิบัติงานการก่อสร้างและซ่อมบำรุง การควบคุมการก่อสร้างและซ่อมบำรุง งานแผนงานด้านวิศวกรรมเครื่องจักรกล การรวบรวมประวัติติดตาม ควบคุมการปฏิบัติงานเครื่องจักรกล การควบคุม การบำรุงรักษาเครื่องจักรกลและยานพาหนะ งานเกี่ยวกับแผนงาน ควบคุม เก็บรักษา การเบิกจ่าย วัสดุ อุปกรณ์ อะไหล่ น้ำมันเชื้อเพลิง และงานอื่นๆ ที่เกี่ยวข้องและที่ได้รับมอบหมาย

๔. กองสาธารณสุขและสิ่งแวดล้อม มีหน้าที่เกี่ยวกับสาธารณสุขชุมชน ส่งเสริมสุขภาพและอนามัย กองป้องกันโรคติดต่อ งานสุขาภิบาลสิ่งแวดล้อม และงานอื่นๆ เกี่ยวกับการให้บริการด้านสาธารณสุข งานสัตวแพทย์ ในกรณีที่ยังไม่ได้จัดตั้งกองแพทย์ จะมีงานด้านการรักษาพยาบาลในเบื้องต้นเกี่ยวกับศูนย์บริการสาธารณสุขและงานทันตสาธารณสุข

จากโครงสร้างการแบ่งส่วนราชการดังกล่าว ทางเทศบาลตำบลวังตะกอกกำหนดให้มีกรอบอัตรากำลังจำนวนทั้งสิ้น ๔๙ อัตรากำลัง เพื่อให้สอดคล้องกับภารกิจและอำนาจหน้าที่ที่อยู่ในความรับผิดชอบของเทศบาลตำบลวังตะกอก และเพื่อเป็นการแก้ไขปัญหาต่างๆ ในเขตพื้นที่ของเทศบาลตำบลวังตะกอกได้อย่างมีประสิทธิภาพและรวดเร็ว

๘. โครงสร้างการกำหนดส่วนราชการ

จากสภาพปัญหาของเทศบาลตำบลวังตะกอก มีภารกิจ อำนาจหน้าที่ที่จะต้องดำเนินการแก้ไขปัญหาดังกล่าว ภายใต้อำนาจหน้าที่ที่กำหนดไว้ในพระราชบัญญัติเทศบาล พ.ศ. ๒๔๙๖ (แก้ไขเพิ่มเติมถึงปัจจุบัน) และตามพระราชบัญญัติกำหนดแผนและขั้นตอนการกระจายอำนาจให้องค์กรปกครองส่วนท้องถิ่น พ.ศ. ๒๕๔๒ โดยมีการกำหนดโครงสร้างส่วนราชการ ดังนี้

๘.๑ โครงสร้างส่วนราชการ

โครงสร้างตามแผนอัตรากำลังปัจจุบัน	โครงสร้างตามแผนอัตรากำลังใหม่	หมายเหตุ
๑. สำนักปลัดเทศบาล ๑.๑ งานบริหารทั่วไป ๑.๒ งานแผนและงบประมาณ ๑.๓ งานนิติการ ๑.๔ งานการเจ้าหน้าที่ ๑.๕ งานป้องกันและบรรเทาสาธารณภัย ๑.๖ งานส่งเสริมและสวัสดิการสังคม ๑.๗ งานส่งเสริมการศึกษา ศาสนา และวัฒนธรรม	๑. สำนักปลัดเทศบาล ๑.๑ งานบริหารทั่วไป ๑.๒ งานแผนและงบประมาณ ๑.๓ งานนิติการ ๑.๔ งานการเจ้าหน้าที่ ๑.๕ งานป้องกันและบรรเทาสาธารณภัย ๑.๖ งานส่งเสริมและสวัสดิการสังคม ๑.๗ งานส่งเสริมการศึกษา ศาสนา และวัฒนธรรม	
๒. กองคลัง ๒.๑ งานการเงินและบัญชี ๒.๒ งานพัฒนาและจัดเก็บรายได้ ๒.๓ งานทะเบียนทรัพย์สินและพัสดุ	๒. กองคลัง ๒.๑ งานการเงินและบัญชี ๒.๒ งานจัดเก็บและพัฒนารายได้ ๒.๓ งานทะเบียนพัสดุและทรัพย์สิน	
๓. กองช่าง ๓.๑ งานการโยธา ๓.๒ งานวิศวกรรม ๓.๓ งานผังเมือง	๓. กองช่าง ๓.๑ งานการโยธา ๓.๒ งานวิศวกรรม ๓.๓ งานผังเมือง	
๔. กองสาธารณสุขและสิ่งแวดล้อม ๔.๑ งานสุขาภิบาลและอนามัยสิ่งแวดล้อม ๔.๒ งานส่งเสริมสุขภาพด้านสาธารณสุขและควบคุมโรค	๔. กองสาธารณสุขและสิ่งแวดล้อม ๔.๑ งานสุขาภิบาลและอนามัยสิ่งแวดล้อม ๔.๒ งานส่งเสริมสุขภาพด้านสาธารณสุขและควบคุมโรค	

๘.๒ การวิเคราะห์การกำหนดตำแหน่ง

เทศบาลตำบลวังตะกอก ได้วิเคราะห์การกำหนดตำแหน่งจากภารกิจที่จะดำเนินการในแต่ละส่วนราชการในระยะเวลา ๓ ปีข้างหน้า ซึ่งเป็นการสะท้อนให้เห็นว่าปริมาณในแต่ละส่วนราชการมีเท่าใด เพื่อนำมาวิเคราะห์ว่าจะใช้ตำแหน่งใด จำนวนเท่าใด ในส่วนราชการนั้น จึงจะเหมาะสมกับภารกิจ ปริมาณงาน เพื่อให้คุ้มค่าต่อการใช้จ่ายงบประมาณของเทศบาลตำบลวังตะกอก และเพื่อให้การบริหารงานของเทศบาลตำบลวังตะกอกเป็นไปอย่างมีประสิทธิภาพ ประสิทธิผล โดยนำผลการวิเคราะห์ตำแหน่งมาบันทึกข้อมูลลงในกรอบอัตรากำลัง ๓ ปี ดังนี้

กรอบอัตรากำลัง ๓ ปี ระหว่างปีงบประมาณ พ.ศ. ๒๕๕๘ - ๒๕๖๐

ส่วนราชการ	กรอบอัตรากำลังเดิม	อัตราตำแหน่งที่คาดว่าจะต้องใช้ในช่วงระยะเวลา ๓ ปี ข้างหน้า			อัตรากำลังเพิ่ม/ลด			หมายเหตุ
		๒๕๕๘	๒๕๕๙	๒๕๖๐	๒๕๕๘	๒๕๕๙	๒๕๖๐	
ปลัดเทศบาล (นักบริหารงานเทศบาล ๘)	๑	๑	๑	๑	-	-	-	
สำนักปลัดเทศบาล (๐๑)								
นักบริหารงานทั่วไป ๗	๑	๑	๑	๑	-	-	-	
เจ้าหน้าที่วิเคราะห์นโยบายและแผน ๖ว	๑	๑	๑	๑	-	-	-	
นิติกร ๖ว	๑	๑	๑	๑	-	-	-	
บุคลากร ๗ว	๑	๑	๑	๑	-	-	-	
เจ้าหน้าที่บริหารงานทั่วไป ๕	๑	๑	๑	๑	-	-	-	
นักพัฒนาชุมชน ๖ว	๑	๑	๑	๑	-	-	-	
นักวิชาการประชาสัมพันธ์ ๗ว	๑	๑	๑	๑	-	-	-	
นักวิชาการศึกษา ๕	๑	๑	๑	๑	-	-	-	
ครูผู้ดูแลเด็ก	๑	๑	๑	๑	-	-	-	อุดหนุน
เจ้าพนักงานป้องกันและบรรเทาสาธารณภัย ๔	๑	๑	๑	๑	-	-	-	
ลูกจ้างประจำ								
-	-	-	-	-	-	-	-	
พนักงานจ้างตามภารกิจ								
ผู้ช่วยเจ้าหน้าที่ธุรการ	๑	๑	๑	๑	-	-	-	
ผู้ช่วยเจ้าหน้าที่บันทึกข้อมูล	๑	๑	๑	๑	-	-	-	
ผู้ช่วยเจ้าหน้าที่พัฒนาชุมชน	๑	๑	๑	๑	-	-	-	
พนักงานขับรถยนต์	๑	๑	๑	๑	-	-	-	
พนักงานขับเครื่องจักรกลขนาดเบา	๑	๑	๑	๑	-	-	-	
ผู้ช่วยครูผู้ดูแลเด็ก (ทักษะ)	๔	๔	๔	๔	-	-	-	ถ่ายโอน -ว่าง ๑ อัตรา-
พนักงานจ้างทั่วไป								
นักการ	๑	๑	๑	๑	-	-	-	
คนงานทั่วไป	๑	๑	๑	๑	-	-	-	
พนักงานดับเพลิง	๓	๓	๓	๓	-	-	-	-ว่าง ๒ อัตรา-

ส่วนราชการ	กรอบ อัตรา กำลัง เดิม	อัตราตำแหน่งที่คาดว่าจะต้องใช้ในช่วง ระยะเวลา ๓ ปี ข้างหน้า			อัตรากำลัง เพิ่ม/ลด			หมายเหตุ
		๒๕๕๘	๒๕๕๙	๒๕๖๐	๒๕๕๘	๒๕๕๙	๒๕๖๐	
กองสาธารณสุขและสิ่งแวดล้อม (๐๖)								
นักบริหารงานสาธารณสุข ๗	๑	๑	๑	๑	-	-	-	-ว่าง-
นักวิชาการส่งเสริมสุขภาพ ๕	๑	๑	๑	๑	-	-	-	
เจ้าพนักงานสาธารณสุขชุมชน ๒-๔/๕	๑	๑	๑	๑	-	-	-	-ว่าง-
ลูกจ้างประจำ								
-	-	-	-	-	-	-	-	
พนักงานจ้างตามภารกิจ								
ผู้ช่วยเจ้าหน้าที่ธุรการ	๑	๑	๑	๑	-	-	-	
พนักงานขับรถขยะ	๑	๑	๑	๑	-	-	-	
พนักงานจ้างทั่วไป								
คนงานทั่วไป	๒	๒	๒	๒	-	-	-	
คนงานประจำรถขยะ	๓	๓	๓	๓	-	-	-	
รวม	๕๙	๕๙	๕๙	๕๙	-	-	-	ว่าง ๘ อัตรา

๙. ภาระค่าใช้จ่ายเกี่ยวกับเงินเดือนและประโยชน์ตอบแทนอื่น

เทศบาลตำบลวังตะกอก นำผลวิเคราะห์การกำหนดอัตรากำล้าง มาคำนวณภาระค่าใช้จ่ายด้านการบริหารงานบุคคล เพื่อควบคุมการใช้จ่ายด้านการบริหารงานบุคคลไม่เกินกว่าร้อยละ ๔๐ ของงบประมาณรายจ่ายประจำปี ดังนี้

(๑) เงินเดือน หมายถึง เงินเดือน เงินประจำตำแหน่ง เงินค่าตอบแทนที่จ่ายนอกเหนือจากเงินเดือน และเงินเพิ่มอื่นๆ ที่จ่ายควบกับเงินเดือนที่จ่ายจริงตามระดับตำแหน่งและขั้นเงินเดือนของอัตรากำล้างที่มีอยู่ปัจจุบัน ประกอบด้วย

๑. เงินเดือน (พนักงานเทศบาล)
๒. เงินประจำตำแหน่งของผู้บริหาร (พนักงานเทศบาล)
๓. เงินค่าตอบแทนที่จ่ายนอกเหนือจากเงินเดือน
๔. เงินเพิ่มอื่นๆ ที่จ่ายควบกับเงินเดือน เช่น
 - เงินเพิ่มค่าวิชา (พ.ค.ว.)
 - เงินเพิ่มพิเศษสำหรับการสู้รบ (พ.ส.ร.)
 - เงินเพิ่มพิเศษค่าภาษามลายู (พ.ภ.ม.)
 - เงินประจำตำแหน่งนิติกร (พ.ต.ก.)
 - เงินวิทยฐานะ
 - เงินเพิ่มสำหรับตำแหน่งที่มีเหตุพิเศษของครูการศึกษาพิเศษ (พ.ค.ศ.)

ฯลฯ

(๒) คิดจาก ขั้นเงินเดือนของอัตรากำล้างเดิมที่เพิ่มขึ้น (ประมาณการขั้นต่ำ คนละ ๑ ขั้น ในแต่ละปี กรณีตำแหน่งที่มีคนครอง) รวมกับเงินเดือนที่จะต้องจ่ายให้กับอัตรากำล้างที่จะกำหนดขึ้นใหม่ (เงินเดือนขั้นต่ำของระดับตำแหน่งที่ขอกำหนด + เงินเดือนขั้นสูงของระดับตำแหน่งที่ขอกำหนดหาร ๒ คูณ ๑๒)

(๓) คิดจาก (๑) + (๒) ในแต่ละปี

(๔) รวมทั้งหมด

(๕) คือ ประโยชน์ตอบแทนอื่น (ประมาณการไว้ ๒๐% คิดจาก (๓) ในแต่ละปี)

(๖) คิดจาก (๔) + (๕)

(๗) คิดจาก (๖) หารด้วย งบประมาณรายจ่ายประจำปี คูณด้วย ๑๐๐

ที่	ชื่อสายงาน	ระดับตำแหน่ง	จำนวนทั้งหมด	จำนวนที่มีอยู่ปัจจุบัน		อัตราตำแหน่งที่คาดว่าจะต้องใช้ในช่วงระยะ ๓ ปีข้างหน้า			อัตรากำลังคนเพิ่ม/ลด			ภาวะค่าใช้จ่ายที่เพิ่มขึ้น (๒)			ค่าใช้จ่ายรวม (๓)			หมายเหตุ
				จำนวน (คน)	เงินเดือน (๑)	๒๕๕๘	๒๕๕๙	๒๕๖๐	๒๕๕๘	๒๕๕๙	๒๕๖๐	๒๕๕๘	๒๕๕๙	๒๕๖๐	๒๕๕๘	๒๕๕๙	๒๕๖๐	
๑	ปลัดเทศบาล (นักบริหารงานเทศบาล ๘)	๘	๑	๑	๔๗๔,๖๐๐	๑	๑	๑	-	-	-	๑๓,๙๒๐	๑๔,๑๖๐	๑๔,๕๒๐	๔๘๘,๕๒๐	๕๐๒,๖๘๐	๕๑๗,๒๐๐	
สำนักงานปลัดเทศบาล																		
	พนักงานเทศบาล																	
๒	หัวหน้าสำนักปลัดเทศบาล (นักบริหารงานทั่วไป ๗)	๗	๑	๑	๔๐๔,๖๔๐	๑	๑	๑	-	-	-	๑๓,๔๔๐	๑๓,๓๒๐	๑๓,๓๒๐	๔๑๘,๐๘๐	๔๓๑,๔๐๐	๔๔๔,๗๒๐	
๓	เจ้าหน้าที่วิเคราะห์นโยบาย และแผน ๓-๕/๖ว	๖ว	๑	๑	๒๖๔,๔๘๐	๑	๑	๑	-	-	-	๑๐,๕๖๐	๑๐,๘๐๐	๑๐,๙๒๐	๒๗๕,๐๔๐	๒๘๕,๘๘๐	๒๙๖,๗๖๐	
๔	บุคลากร ๗ว	๗ว	๑	๑	๒๓๘,๓๒๐	๑	๑	๑	-	-	-	๑๑,๑๖๐	๑๑,๐๔๐	๑๐,๙๒๐	๒๔๙,๔๘๐	๒๖๐,๕๒๐	๒๗๑,๔๔๐	
๕	นิติกร ๓-๕/๖ว	๖ว	๑	๑	๒๘๘,๘๖๐	๑	๑	๑	-	-	-	๙,๓๖๐	๙,๙๖๐	๑๐,๒๐๐	๒๙๘,๓๒๐	๓๐๘,๒๘๐	๓๑๘,๔๘๐	
๖	เจ้าหน้าที่บริหารงานทั่วไป ๓-๕/๖ว	๕	๑	๑	๒๑๐,๖๐๐	๑	๑	๑	-	-	-	๘,๑๖๐	๘,๖๔๐	๘,๕๒๐	๒๑๘,๗๖๐	๒๒๗,๔๐๐	๒๓๕,๙๒๐	
๗	นักพัฒนาชุมชน ๓-๕/๖ว	๖ว	๑	๑	๒๖๔,๔๘๐	๑	๑	๑	-	-	-	๑๐,๕๖๐	๑๐,๘๐๐	๑๐,๙๒๐	๒๗๕,๐๔๐	๒๘๕,๘๘๐	๒๙๖,๗๖๐	
๘	นักวิชาการประชาสัมพันธ์ ๓-๕/๖ว	๖ว	๑	๑	๒๓๘,๘๖๐	๑	๑	๑	-	-	-	๙,๓๖๐	๙,๙๖๐	๑๐,๒๐๐	๒๔๘,๓๒๐	๒๕๕,๒๘๐	๒๖๔,๔๘๐	
๙	นักวิชาการศึกษา ๓-๕/๖ว	๕	๑	๑	๒๓๕,๕๒๐	๑	๑	๑	-	-	-	๘,๘๘๐	๘,๘๘๐	๘,๘๘๐	๒๔๔,๘๐๐	๒๕๓,๖๘๐	๒๖๒,๕๖๐	
๑๐	ครูผู้ดูแลเด็ก	ครูผู้ช่วย	๑	๑	-	๑	๑	๑	-	-	-	-	-	-	-	-	-	อุดหนุน
๑๑	เจ้าพนักงานป้องกันและบรรเทา สาธารณภัย ๒-๔/๕	๔	๑	๑	๒๒๙,๒๐๐	๑	๑	๑	-	-	-	๗,๔๔๐	๗,๖๘๐	๗,๙๒๐	๒๓๖,๖๔๐	๒๔๕,๓๒๐	๒๕๒,๒๔๐	
	พนักงานจ้าง																	
๑๒	ผู้ช่วยเจ้าหน้าที่ธุรการ		๑	๑	๑๓๐,๖๘๐	๑	๑	๑	-	-	-	๕,๒๘๐	๕,๕๒๐	๕,๗๖๐	๑๓๕,๙๖๐	๑๔๑,๘๘๐	๑๔๗,๒๔๐	
๑๓	ผู้ช่วยเจ้าหน้าที่บันทึกข้อมูล		๑	๑	๑๑๒,๘๐๐	๑	๑	๑	-	-	-	๔,๕๖๐	๔,๘๐๐	๔,๙๒๐	๑๑๗,๓๖๐	๑๒๒,๑๖๐	๑๒๗,๐๘๐	
๑๔	ผู้ช่วยเจ้าหน้าที่พัฒนาชุมชน		๑	๑	๑๑๒,๘๐๐	๑	๑	๑	-	-	-	๔,๕๖๐	๔,๘๐๐	๔,๙๒๐	๑๑๗,๓๖๐	๑๒๒,๑๖๐	๑๒๗,๐๘๐	
๑๕	พนักงานขับเครื่องจักรกลขนาดเบา		๑	๑	๑๒๓,๑๒๐	๑	๑	๑	-	-	-	๔,๙๒๐	๕,๑๖๐	๕,๔๐๐	๑๒๘,๐๔๐	๑๓๓,๒๐๐	๑๓๘,๖๐๐	
๑๖	ผู้ช่วยครูผู้ดูแลเด็ก (ทักษะ)		๔	๓	-	๔	๔	๔	-	-	-	-	-	-	-	-	-	ถ่ายโอน ว่าง ๑ อัตรา
๑๗	พนักงานขับรถยนต์		๑	๑	๑๑๒,๘๐๐	๑	๑	๑	-	-	-	๔,๕๖๐	๔,๘๐๐	๔,๙๒๐	๑๑๗,๓๖๐	๑๒๒,๑๖๐	๑๒๗,๐๘๐	
๑๘	นักการ		๑	๑	๑๐๘,๐๐๐	๑	๑	๑	-	-	-	-	-	-	๑๐๘,๐๐๐	๑๐๘,๐๐๐	๑๐๘,๐๐๐	
๑๙	คนงานทั่วไป		๑	๑	๑๐๘,๐๐๐	๑	๑	๑	-	-	-	-	-	-	๑๐๘,๐๐๐	๑๐๘,๐๐๐	๑๐๘,๐๐๐	
๒๐	พนักงานดับเพลิง		๓	๑	๓๒๔,๐๐๐	๓	๓	๓	-	-	-	-	-	-	๓๒๔,๐๐๐	๓๒๔,๐๐๐	๓๒๔,๐๐๐	ว่าง ๒ อัตรา
กองคลัง																		
	พนักงานเทศบาล																	
๒๑	นักบริหารงานการคลัง ๗	๗	๑	๑	๓๗๑,๗๖๐	๑	๑	๑	-	-	-	๑๒,๙๖๐	๑๓,๔๔๐	๑๓,๓๒๐	๓๘๔,๗๒๐	๓๙๘,๑๖๐	๔๑๑,๔๘๐	
๒๒	นักวิชาการจัดเก็บรายได้ ๗ว	๗ว	๑	๑	๒๔๓,๘๔๐	๑	๑	๑	-	-	-	๑๑,๐๔๐	๑๑,๑๖๐	๑๐,๙๒๐	๒๕๕,๘๘๐	๒๖๖,๐๔๐	๒๗๖,๙๖๐	
๒๓	นักวิชาการเงินและบัญชี ๓-๕/๖ว	๕	๑	๑	๒๐๖,๔๐๐	๑	๑	๑	-	-	-	๘,๒๘๐	๘,๔๐๐	๘,๕๒๐	๒๑๔,๖๘๐	๒๒๓,๐๘๐	๒๓๑,๖๐๐	
๒๔	เจ้าพนักงานจัดเก็บรายได้ ๒-๔/๕	๒-๔/๕	๑	-	๑๙๘,๙๖๐	๑	๑	๑	-	-	-	๗,๐๘๐	๗,๐๘๐	๗,๐๘๐	๒๐๖,๐๔๐	๒๑๑,๑๒๐	๒๒๐,๒๐๐	ว่างเต็ม
๒๕	เจ้าพนักงานพัสดุ ๒-๔/๕	๒	๑	๑	๑๓๘,๑๒๐	๑	๑	๑	-	-	-	๕,๒๘๐	๕,๕๒๐	๕,๗๒๐	๑๔๓,๔๐๐	๑๔๘,๑๒๐	๑๕๕,๖๔๐	
	พนักงานจ้าง																	
๒๖	ผู้ช่วยเจ้าหน้าที่การเงินและบัญชี		๑	๑	๑๑๘,๘๐๐	๑	๑	๑	-	-	-	๔,๘๐๐	๕,๐๔๐	๕,๑๖๐	๑๒๓,๖๐๐	๑๒๘,๖๔๐	๑๓๓,๘๐๐	
๒๗	ผู้ช่วยเจ้าหน้าที่จัดเก็บรายได้		๑	๑	๑๑๖,๗๖๐	๑	๑	๑	-	-	-	๔,๖๘๐	๔,๙๒๐	๕,๑๖๐	๑๒๑,๔๔๐	๑๒๖,๓๖๐	๑๓๑,๕๒๐	
๒๘	ผู้ช่วยเจ้าหน้าที่พัสดุ		๑	๑	๑๑๒,๘๐๐	๑	๑	๑	-	-	-	๔,๕๖๐	๔,๘๐๐	๔,๙๒๐	๑๑๗,๓๖๐	๑๒๒,๑๖๐	๑๒๗,๐๘๐	

๙. ภาระค่าใช้จ่ายเกี่ยวกับเงินเดือนและประโยชน์ตอบแทนอื่น (ต่อ)

ที่	ชื่อสายงาน	ระดับตำแหน่ง	จำนวนทั้งหมด	จำนวนที่มีอยู่ปัจจุบัน		อัตราตำแหน่งที่คาดว่าจะต้องใช้ในช่วงระยะ ๓ ปีข้างหน้า			อัตรากำลังคนเพิ่ม/ลด			ภาระค่าใช้จ่ายที่เพิ่มขึ้น (๒)			ค่าใช้จ่ายรวม (๓)			หมายเหตุ
				จำนวน (คน)	เงินเดือน (๑)	๒๕๕๘	๒๕๕๙	๒๕๖๐	๒๕๕๘	๒๕๕๙	๒๕๖๐	๒๕๕๘	๒๕๕๙	๒๕๖๐	๒๕๕๘	๒๕๕๙	๒๕๖๐	
กองช่าง																		
	พนักงานเทศบาล																	
๒๙	นักบริหารงานช่าง ๗	๗	๑	๑	๓๔๑,๖๔๐	๑	๑	๑	-	-	-	๑๒,๐๐๐	๑๒,๑๒๐	๑๒,๖๐๐	๓๕๓,๖๔๐	๓๖๕,๗๖๐	๓๗๘,๓๖๐	
๓๐	วิศวกรโยธา ๓-๕/๖ว	๕	๑	๑	๒๑๔,๖๘๐	๑	๑	๑	-	-	-	๘,๔๐๐	๘,๕๒๐	๘,๘๘๐	๒๒๓,๐๘๐	๒๓๑,๖๐๐	๒๔๐,๔๘๐	
๓๑	นายช่างโยธา ๖ว	๖ว	๑	๑	๒๑๒,๒๘๐	๑	๑	๑	-	-	-	๙,๐๐๐	๙,๑๒๐	๙,๒๔๐	๒๒๑,๒๘๐	๒๓๐,๔๐๐	๒๓๙,๖๔๐	
๓๒	ช่างโยธา ๑-๓/๔	๑-๓/๔	๑	-	๑๖๕,๗๘๐	๑	๑	๑	-	-	-	๕,๖๔๐	๕,๖๔๐	๕,๖๔๐	๑๗๑,๔๒๐	๑๗๗,๐๖๐	๑๘๒,๗๐๐	ว่างเต็ม
	พนักงานจ้าง																	
๓๓	ผู้ช่วยเจ้าหน้าที่ธุรการ		๑	๑	๑๒๕,๖๔๐	๑	๑	๑	-	-	-	๕,๐๔๐	๕,๒๘๐	๕,๕๖๐	๑๓๐,๖๘๐	๑๓๕,๙๖๐	๑๔๑,๕๒๐	
๓๔	ผู้ช่วยช่างโยธา		๑	-	๑๑๒,๘๐๐	๑	๑	๑	-	-	-	๔,๕๖๐	๔,๘๐๐	๔,๙๒๐	๑๑๗,๓๖๐	๑๒๒,๑๖๐	๑๒๗,๐๘๐	ว่างเต็ม
กองสาธารณสุขและสิ่งแวดล้อม																		
	พนักงานเทศบาล																	
๓๕	นักบริหารงานสาธารณสุข ๗	๗	๑	-	๓๖๗,๐๘๐	๑	๑	๑	-	-	-	๑๓,๙๒๐	๑๓,๙๒๐	๑๓,๙๒๐	๓๘๑,๐๐๐	๓๙๔,๙๒๐	๔๐๘,๘๔๐	ว่างเต็ม
๓๖	นักวิชาการส่งเสริมสุขภาพ ๓-๕/๖ว	๕	๑	๑	๒๑๔,๖๘๐	๑	๑	๑	-	-	-	๘,๔๐๐	๘,๕๒๐	๘,๘๘๐	๒๒๓,๐๘๐	๒๓๑,๖๐๐	๒๔๐,๔๘๐	
๓๗	เจ้าพนักงานสาธารณสุขชุมชน ๒-๔/๕	๒-๔/๕	๑	-	๑๙๘,๙๖๐	๑	๑	๑	-	-	-	๗,๐๘๐	๗,๐๘๐	๗,๐๘๐	๒๐๖,๐๔๐	๒๑๓,๑๒๐	๒๒๐,๒๐๐	ว่างเต็ม
	พนักงานจ้าง																	
๓๘	ผู้ช่วยเจ้าหน้าที่ธุรการ		๑	๑	๑๑๒,๘๐๐	๑	๑	๑	-	-	-	๔,๕๖๐	๔,๘๐๐	๔,๙๒๐	๑๑๗,๓๖๐	๑๒๒,๑๖๐	๑๒๗,๐๘๐	
๓๙	พนักงานขับรถขยะ		๑	๑	๑๒๕,๖๔๐	๑	๑	๑	-	-	-	๕,๐๔๐	๕,๒๘๐	๕,๕๖๐	๑๓๐,๖๘๐	๑๓๕,๙๖๐	๑๔๑,๕๒๐	
๔๐	คนงานทั่วไป		๒	๒	๒๑๖,๐๐๐	๒	๒	๒	-	-	-	-	-	-	๒๑๖,๐๐๐	๒๑๖,๐๐๐	๒๑๖,๐๐๐	
๔๑	คนงานประจำรถขยะ		๓	๓	๓๒๔,๐๐๐	๓	๓	๓	-	-	-	-	-	-	๓๒๔,๐๐๐	๓๒๔,๐๐๐	๓๒๔,๐๐๐	
(๔)	รวม		๔๙	๔๑	๘,๒๑๗,๗๘๐	๔๙	๔๙	๔๙	-	-	-	๒๖๙,๐๔๐	๒๘๒,๙๖๐	๒๙๖,๘๘๐	๘,๔๘๖,๗๒๐	๘,๗๖๙,๗๖๐	๘,๙๖๖,๖๖๐	
(๕)	ประมาณการประโยชน์ตอบแทนอื่น ๒๐%														๑,๖๙๗,๓๔๔	๑,๗๕๓,๙๕๖	๑,๘๑๓,๓๓๒	
(๖)	รวมเป็นค่าใช้จ่ายบุคคลทั้งสิ้น														๑๐,๑๘๔,๐๖๔	๑๐,๕๒๓,๗๑๖	๑๐,๘๗๙,๙๙๒	
(๗)	คิดร้อยละ ๔๐ ของงบประมาณรายจ่ายประจำปี														๓๓.๔๓	๓๒.๙๐	๓๒.๔๐	

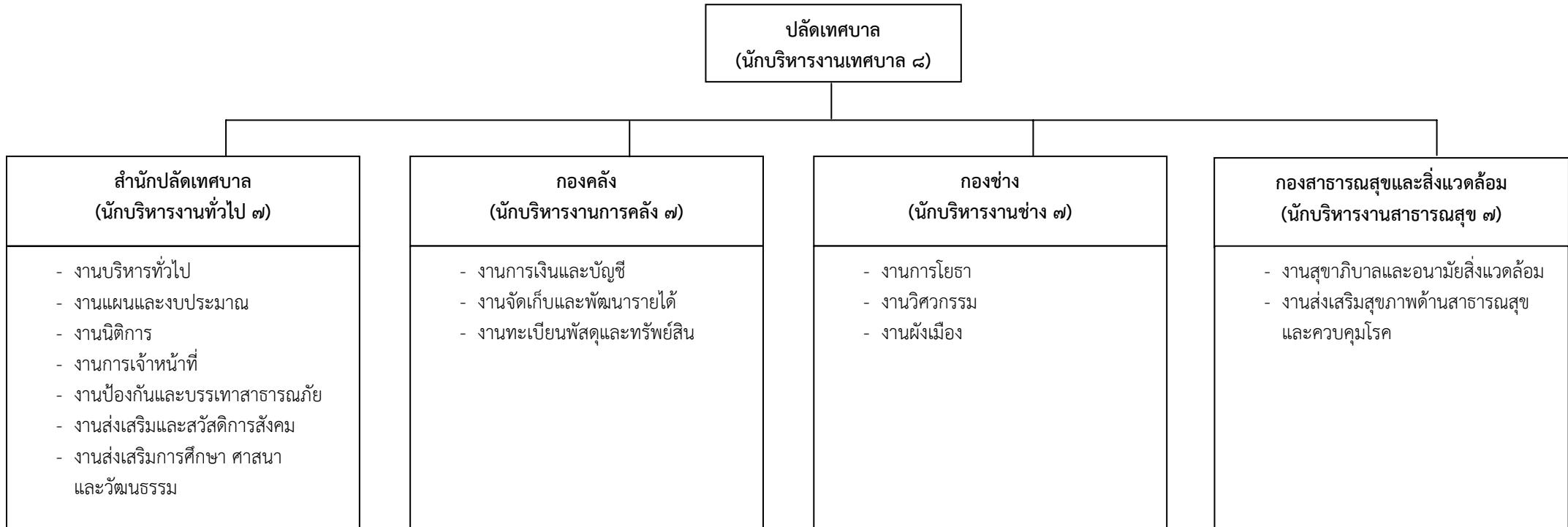
ประมาณการรายจ่าย ประจำปีงบประมาณ พ.ศ. ๒๕๕๘ = ๓๐,๔๖๑,๓๑๒ บาท

ประมาณการรายจ่าย ประจำปีงบประมาณ พ.ศ. ๒๕๕๙ = ๓๑,๙๘๔,๓๗๘ บาท

ประมาณการรายจ่าย ประจำปีงบประมาณ พ.ศ. ๒๕๖๐ = ๓๓,๕๘๓,๕๙๗ บาท

๑๐. แผนภูมิโครงสร้างการแบ่งส่วนราชการตามแผนอัตรากำลัง ๓ ปี

โครงสร้างส่วนราชการของเทศบาลตำบลวังตะกอก



๑๑. บัญชีแสดงจัดคนลงสู่ตำแหน่งและการกำหนดเลขที่ตำแหน่งในส่วนราชการ

ที่	ชื่อ - สกุล	คุณวุฒิการศึกษา	กรอบอัตราเก่าเดิม			กรอบอัตราค่าใหม่			เงินเดือน			หมายเหตุ
			เลขที่ตำแหน่ง	ตำแหน่ง	ระดับ	เลขที่ตำแหน่ง	ตำแหน่ง	ระดับ	เงินเดือน	เงินประจำตำแหน่ง	เงินเพิ่มอื่นๆ/เงินค่าตอบแทน	
๑	นายภาคิน มากภักดี	นิติศาสตรบัณฑิต	๐๐-๐๑๐๑-๐๐๑	นักบริหารงานเทศบาล (ปลัดเทศบาล)	๘	๐๐-๐๑๐๑-๐๐๑	นักบริหารงานเทศบาล (ปลัดเทศบาล)	๘	๓๔๐,๒๐๐	๖๗,๒๐๐	๖๗,๒๐๐	๔๗๔,๖๐๐
สำนักปลัดเทศบาล												
พนักงานเทศบาล												
๒	นายไพศาล ช่วยสวัสดิ์	ศิลปศาสตรบัณฑิต (การพัฒนาชุมชน)	๐๑-๐๑๐๒-๐๐๑	นักบริหารงานทั่วไป (หัวหน้าสำนักปลัดเทศบาล)	๗	๐๑-๐๑๐๒-๐๐๑	นักบริหารงานทั่วไป (หัวหน้าสำนักปลัดเทศบาล)	๗	๓๖๒,๖๔๐	๔๒,๐๐๐	-	๔๐๔,๖๔๐
๓	นางสาวทิพวรรณ มุสิโก	รัฐประศาสนศาสตรมหาบัณฑิต	๐๑-๐๒๐๑-๐๐๑	เจ้าหน้าที่วิเคราะห์นโยบายและแผน	๖ว	๐๑-๐๒๐๑-๐๐๑	เจ้าหน้าที่วิเคราะห์นโยบายและแผน	๖ว	๒๖๔,๔๘๐	-	-	๒๖๔,๔๘๐
๔	นายณรงค์ ยิ้มศรี	นิติศาสตรบัณฑิต	๐๑-๐๒๐๒-๐๐๑	นิติกร	๖ว	๐๑-๐๒๐๒-๐๐๑	นิติกร	๖ว	๒๓๔,๙๖๐	-	๕๕,๐๐๐	๒๘๙,๙๖๐
๕	นายศุภวิชญ์ สุขเกิด	รัฐประศาสนศาสตรบัณฑิต	๐๑-๐๒๐๘-๐๐๑	บุคลากร	๗ว	๐๑-๐๒๐๘-๐๐๑	บุคลากร	๗ว	๒๓๘,๓๒๐	-	-	๒๓๘,๓๒๐
๖	นางสาวจุลิศร คงจินดา	นิเทศศาสตรบัณฑิต	๐๑-๐๒๐๕-๐๐๑	นักวิชาการประชาสัมพันธ์	๗ว	๐๑-๐๒๐๕-๐๐๑	นักวิชาการประชาสัมพันธ์	๗ว	๒๓๔,๙๖๐	-	-	๒๓๔,๙๖๐
๗	นางสาวนงนภัส เพ็ชรโสม	รัฐประศาสนศาสตรมหาบัณฑิต	๐๑-๐๗๐๔-๐๐๑	นักพัฒนาชุมชน	๖ว	๐๑-๐๗๐๔-๐๐๑	นักพัฒนาชุมชน	๖ว	๒๖๔,๔๘๐	-	-	๒๖๔,๔๘๐
๘	นางสาววลัยพร ยิ่งพลพันธ์	บริหารธุรกิจบัณฑิต (การจัดการทั่วไป)	๐๑-๐๓๐๙-๐๐๑	เจ้าหน้าที่บริหารงานทั่วไป	๕	๐๑-๐๓๐๙-๐๐๑	เจ้าหน้าที่บริหารงานทั่วไป	๕	๒๑๐,๖๐๐	-	-	๒๑๐,๖๐๐
๙	นางรัตนาศิริ สอนสวัสดิ์	บริหารธุรกิจบัณฑิต (การเงิน/การธนาคาร)	๐๑-๐๘๐๕-๐๐๑	นักวิชาการศึกษา	๕	๐๑-๐๘๐๕-๐๐๑	นักวิชาการศึกษา	๕	๒๓๕,๙๒๐	-	-	๒๓๕,๙๒๐
๑๐	นางอรอนงค์ แก้วชูสมย์	ครุศาสตรบัณฑิต (การศึกษาปฐมวัย)	๘๖-๒-๐๑๔๑	ครูผู้ดูแลเด็ก	ครูผู้ช่วย	๘๖-๒-๐๑๔๑	ครูผู้ดูแลเด็ก	ครูผู้ช่วย	๑๙๘,๘๔๐	-	-	๑๙๘,๘๔๐
๑๑	พ.จ.อ.พยุงค์ศักดิ์ พรหมพิชัย	ปวส. (เครื่องกล)	๐๑-๐๒๒๒-๐๐๑	เจ้าพนักงานป้องกันและบรรเทาสาธารณภัย	๔	๐๑-๐๒๒๒-๐๐๑	เจ้าพนักงานป้องกันและบรรเทาสาธารณภัย	๔	๒๒๙,๒๐๐	-	-	๒๒๙,๒๐๐
พนักงานจ้าง												
๑๒	นางสุกัญญา อันเสถียร	ปวส. (การตลาด)	-	-	-	-	ผช.เจ้าหน้าที่ธุรการ	-	๑๓๐,๖๘๐	-	๑๖,๗๔๐	๑๔๗,๔๒๐
๑๓	นางสาวพัชณีย์ มากเกตุ	ศิลปศาสตรบัณฑิต (การจัดการทั่วไป)	-	-	-	-	ผช.เจ้าหน้าที่บันทึกข้อมูล	-	๑๑๒,๘๐๐	-	๑๘,๐๐๐	๑๓๐,๘๐๐
๑๔	นายศิริวัฒน์ สงศรี	รัฐศาสตรบัณฑิต	-	-	-	-	ผช.เจ้าหน้าที่พัฒนาชุมชน	-	๑๑๒,๘๐๐	-	๑๘,๐๐๐	๑๓๐,๘๐๐
๑๕	นายประเสริฐ พัชยา	มัธยมศึกษาตอนต้น	-	-	-	-	พจน.ขับเครื่องจักรกลขนาดเบา	-	๑๒๓,๑๒๐	-	๑๘,๐๐๐	๑๔๑,๑๒๐
๑๖	นางสาวปราณี สองสมุทร	ครุศาสตรบัณฑิต (ประถมศึกษา)	-	-	-	-	ผู้ช่วยครูผู้ดูแลเด็ก (ทักษะ)	-	๑๓๐,๖๘๐	-	๑๖,๗๔๐	๑๔๗,๔๒๐
๑๗	นางสาวเยาวดี กลัดวัง	มัธยมศึกษาตอนปลาย	-	-	-	-	ผู้ช่วยครูผู้ดูแลเด็ก (ทักษะ)	-	๑๒๓,๑๒๐	-	๑๘,๐๐๐	๑๔๑,๑๒๐
๑๘	นางเสาว์ภรณ์ ทองวัง	ปวส. (บริหารธุรกิจ)	-	-	-	-	ผู้ช่วยครูผู้ดูแลเด็ก (ทักษะ)	-	๑๒๓,๑๒๐	-	๑๘,๐๐๐	๑๔๑,๑๒๐
๑๙	-	-	-	-	-	-	ผู้ช่วยครูผู้ดูแลเด็ก (ทักษะ)	-	๑๑๒,๘๐๐	-	-	ว่างเดิม

ที่	ชื่อ - สกุล	คุณวุฒิการศึกษา	กรอบอัตราค่าจ้างเดิม			กรอบอัตราค่าจ้างใหม่			เงินเดือน			หมายเหตุ
			เลขที่ตำแหน่ง	ตำแหน่ง	ระดับ	เลขที่ตำแหน่ง	ตำแหน่ง	ระดับ	เงินเดือน	เงินประจำตำแหน่ง	เงินเพิ่มอื่นๆ/เงินค่าตอบแทน	
๒๐	นายเกียรติศักดิ์ เพ็ชรสุข	บริหารธุรกิจบัณฑิต (การบริหารธุรกิจ)	-	-	-	-	พนักงานขับรถยนต์	-	๑๑๒,๘๐๐	-	๑๘,๐๐๐	๑๓๐,๘๐๐
๒๑	นายสุวรรณ สังข์แก้ว	มัธยมศึกษาตอนปลาย	-	-	-	-	นักการ	-	๑๐๘,๐๐๐	-	-	๑๐๘,๐๐๐
๒๒	นางสาวดวงใจ สุริยงค์	มัธยมศึกษาตอนปลาย	-	-	-	-	คนงานทั่วไป	-	๑๐๘,๐๐๐	-	-	๑๐๘,๐๐๐
๒๓	นายนิวัฒน์ บุญยัง	ปวส. (เทคนิคยานยนต์)	-	-	-	-	พจน.ดับเพลิง	-	๑๐๘,๐๐๐	-	-	๑๐๘,๐๐๐
๒๔	-	-	-	-	-	-	พจน.ดับเพลิง	-	๑๐๘,๐๐๐	-	-	ว่างเดิม
๒๕	-	-	-	-	-	-	พจน.ดับเพลิง	-	๑๐๘,๐๐๐	-	-	ว่างเดิม
กองคลัง												
พนักงานเทศบาล												
๒๖	นางชนิตา ชุ่มชิต	บริหารธุรกิจมหาบัณฑิต (การจัดการทั่วไป)	๐๔-๐๑๐๓-๐๐๑	นักบริหารงานการคลัง (ผู้อำนวยการกองคลัง)	๗	๐๔-๐๑๐๓-๐๐๑	นักบริหารงานการคลัง (ผู้อำนวยการกองคลัง)	๗	๓๒๙,๗๖๐	๔๒,๐๐๐	-	๓๗๑,๗๖๐
๒๗	นางชลธิชา เอมชม	ศิลปศาสตรบัณฑิต (การจัดการทั่วไป)	๐๔-๐๓๑๐-๐๐๑	นักวิชาการจัดเก็บรายได้	๖ว	๐๔-๐๓๑๐-๐๐๑	นักวิชาการจัดเก็บรายได้	๖ว	๒๔๓,๘๔๐	-	-	๒๔๓,๘๔๐
๒๘	นางวาสนา จินฉวี	บริหารธุรกิจบัณฑิต (การบัญชี)	๐๔-๐๓๐๗-๐๐๑	นักวิชาการเงินและบัญชี	๕	๐๔-๐๓๐๗-๐๐๑	นักวิชาการเงินและบัญชี	๕	๒๐๖,๔๐๐	-	-	๒๐๖,๔๐๐
๒๙	-	-	๐๔-๐๓๐๙-๐๐๑	เจ้าพนักงานจัดเก็บรายได้	๒-๔/๕	๐๔-๐๓๐๙-๐๐๑	เจ้าพนักงานจัดเก็บรายได้	๒-๔/๕	๑๙๘,๙๖๐	-	-	ว่างเดิม
๓๐	นายอมรศักดิ์ สุนทพัฒน์	บริหารธุรกิจบัณฑิต (การจัดการ)	๐๔-๐๓๑๓-๐๐๑	เจ้าพนักงานพัสดุ	๒	๐๔-๐๓๑๓-๐๐๑	เจ้าพนักงานพัสดุ	๒	๑๓๘,๑๒๐	-	-	๑๓๘,๑๒๐
พนักงานจ้าง												
๓๑	นางสาวกนกกาญจน์ ทิตชนา	ปวส. (การบัญชี)	-	-	-	-	ผช.เจ้าหน้าที่การเงินและบัญชี	-	๑๑๘,๘๐๐	-	๑๘,๐๐๐	๑๓๖,๘๐๐
๓๒	นายพิสุทธิ์ สุขวิสุทธิ์	ปวส. (การบัญชี)	-	-	-	-	ผช.เจ้าหน้าที่จัดเก็บรายได้	-	๑๑๖,๗๖๐	-	๑๘,๐๐๐	๑๓๔,๗๖๐
๓๓	นางสาวณัฐสุดา พรหมประทีป	ศิลปศาสตรบัณฑิต (การจัดการทั่วไป)	-	-	-	-	ผช.เจ้าหน้าที่พัสดุ	-	๑๑๒,๘๐๐	-	๑๘,๐๐๐	๑๓๐,๘๐๐
กองช่าง												
พนักงานเทศบาล												
๓๔	นายอนุสรณ์ ยอดสุดา	วิทยาศาสตร์บัณฑิต (เทคโนโลยีก่อสร้าง)	๐๕-๐๑๐๔-๐๐๑	นักบริหารงานช่าง (ผู้อำนวยการกองช่าง)	๗	๐๕-๐๑๐๔-๐๐๑	นักบริหารงานช่าง (ผู้อำนวยการกองช่าง)	๗	๒๙๙,๖๔๐	๔๒,๐๐๐	-	๓๔๑,๖๔๐
๓๕	นายชัยณรงค์ นารีหวานดี	วิศวกรรมศาสตรบัณฑิต (วิศวกรรมโยธา)	๐๕-๐๕๑๕-๐๐๑	วิศวกรโยธา	๔	๐๕-๐๕๑๕-๐๐๑	วิศวกรโยธา	๔	๒๑๔,๖๘๐	-	-	๒๑๔,๖๘๐
๓๖	นายสิทธิโชค ศรีวัฒนา	ปวส. (ช่างก่อสร้าง)	๐๕-๐๕๐๓-๐๐๑	นายช่างโยธา	๖ว	๐๕-๐๕๐๓-๐๐๑	นายช่างโยธา	๖ว	๒๑๒,๒๘๐	-	-	๒๑๒,๒๘๐
๓๗	-	-	๐๕-๐๕๐๒-๐๐๑	ช่างโยธา	๑-๓/๔	๐๕-๐๕๐๒-๐๐๑	ช่างโยธา	๑-๓/๔	๑๖๕,๗๘๐	-	-	ว่างเดิม
พนักงานจ้าง												
๓๘	นางสาวปรีสรา สุขศิริ	ศิลปศาสตรบัณฑิต (บริหารทรัพยากรมนุษย์)	-	-	-	-	ผช.เจ้าหน้าที่ธุรการ	-	๑๒๕,๖๔๐	-	๑๘,๐๐๐	๑๔๓,๖๔๐

๓๙	-	-	-	-	-	-	ผช.ช่างโยธา	-	๑๑๒,๘๐๐	-	-	ว่างเดิม
ที่	ชื่อ - สกุล	คุณวุฒิการศึกษา	กรอบอัตราเก่าเดิม			กรอบอัตราค่าจ้างใหม่			เงินเดือน			หมายเหตุ
			เลขที่ตำแหน่ง	ตำแหน่ง	ระดับ	เลขที่ตำแหน่ง	ตำแหน่ง	ระดับ	เงินเดือน	เงินประจำตำแหน่ง	เงินเพิ่มอื่นๆ/เงินค่าตอบแทน	
กองสาธารณสุขและสิ่งแวดล้อม												
พนักงานเทศบาล												
๔๐	-	-	๐๖-๐๑๐๕-๐๐๑	นักบริหารงานสาธารณสุขและสิ่งแวดล้อม (ผู้อำนวยการกองสาธารณสุขและสิ่งแวดล้อม)	๗	๐๖-๐๑๐๕-๐๐๑	นักบริหารงานสาธารณสุขและสิ่งแวดล้อม (ผู้อำนวยการกองสาธารณสุขและสิ่งแวดล้อม)	๗	๓๖๗,๐๘๐	-	-	ว่างเดิม
๔๑	นางสาวโชษิตา วันดารัมย์	วิทยาศาสตร์บัณฑิต (วิทยาศาสตร์สุขภาพ)	๐๖-๐๔๐๙-๐๐๑	นักวิชาการส่งเสริมสุขภาพ	๕	๐๖-๐๔๐๙-๐๐๑	นักวิชาการส่งเสริมสุขภาพ	๕	๒๑๔,๖๘๐	-	-	๒๑๔,๖๘๐
๔๒	-	-	๐๖-๐๔๒๒-๐๐๑	เจ้าพนักงานสาธารณสุขชุมชน	๒-๔/๕	๐๖-๐๔๒๒-๐๐๑	เจ้าพนักงานสาธารณสุขชุมชน	๒-๔/๕	๑๙๘,๙๖๐	-	-	ว่างเดิม
พนักงานจ้าง												
๔๓	นางสาวสุพรรณิ ท่องบำรุง	บัญชีบัณฑิต	-	-	-	-	ผช.เจ้าหน้าที่ธุรการ	-	๑๑๒,๘๐๐	-	๑๘,๐๐๐	๑๓๐,๘๐๐
๔๔	นายนิสิทธิ์ กลัดวัง	มัธยมศึกษาตอนต้น	-	-	-	-	พจน.ช่วยราชการ	-	๑๒๕,๖๔๐	-	๑๘,๐๐๐	๑๔๓,๖๔๐
๔๕	นายโอชา สุขศิริ	ประถมศึกษา	-	-	-	-	คนงานประจำรถขยะ	-	๑๐๘,๐๐๐	-	-	๑๐๘,๐๐๐
๔๖	นายวรรณชัย พรหมประทีป	ประถมศึกษา	-	-	-	-	คนงานประจำรถขยะ	-	๑๐๘,๐๐๐	-	-	๑๐๘,๐๐๐
๔๗	นายธีระพันธ์ ยิ่งพลพันธ์	มัธยมศึกษาตอนปลาย	-	-	-	-	คนงานประจำรถขยะ	-	๑๐๘,๐๐๐	-	-	๑๐๘,๐๐๐
๔๘	นายธำปกรณ์ หว่างสุภาพ	วิทยาศาสตร์บัณฑิต (วิทยาศาสตร์การกีฬา)	-	-	-	-	คนงานทั่วไป	-	๑๐๘,๐๐๐	-	-	๑๐๘,๐๐๐
๔๙	นางสาวปิยาภรณ์ พรหมสถิตย์	นิเทศศาสตรบัณฑิต	-	-	-	-	คนงานทั่วไป	-	๑๐๘,๐๐๐	-	-	๑๐๘,๐๐๐

๑๒. แนวทางการพัฒนาพนักงานเทศบาล

เทศบาลตำบลวังตะกอก กำหนดแนวทางการพัฒนาพนักงานเทศบาลเพื่อเพิ่มพูนความรู้ ทักษะ ทักษะ คติ มีคุณธรรมและจริยธรรม อันจะทำให้การปฏิบัติหน้าที่ของพนักงานเทศบาลเป็นไปอย่างมีประสิทธิภาพ โดยให้พนักงานเทศบาลทุกคน ทุกตำแหน่งได้มีโอกาสที่จะได้รับการพัฒนาภายในช่วงระยะเวลาตามแผนอัตรากำลัง ๓ ปี ทั้งนี้ วิธีการพัฒนาอาจใช้วิธีการใดวิธีการหนึ่ง หรือหลายวิธีก็ได้ เช่น การปฐมนิเทศ การฝึกอบรม การศึกษาหรือดูงาน การประชุมเชิงปฏิบัติการ ฯลฯ ประกอบในการพัฒนาพนักงานเทศบาล เพื่อให้งานเป็นไปอย่างมีประสิทธิภาพ และประสิทธิผล บังเกิดผลดีต่อประชาชนและท้องถิ่นต่อไป ดังนี้

๑. การพัฒนาผู้ได้รับการบรรจุเข้ารับราชการใหม่ จะปฐมนิเทศตามหลักสูตร ดังนี้

- หลักและระเบียบวิธีปฏิบัติราชการ
- นโยบาย และหลักการบริหารของหน่วยงาน
- แนวทางการปฏิบัติตนเพื่อเป็นพนักงานที่ดี
- บทบาทและหน้าที่ของพนักงานเทศบาล
- ความรู้พื้นฐานในการปฏิบัติราชการ

๒. การอบรมและศึกษาดูงานของพนักงานเทศบาล โดยการจัดโครงการอบรมและศึกษาดูงานให้แก่พนักงานเทศบาล และสนับสนุนการเข้าร่วมอบรมตามหลักสูตรที่กรมส่งเสริมการปกครองท้องถิ่นได้กำหนด หรือหน่วยงานอื่นกำหนดเป็นประจำทุกปี เพื่อเพิ่มพูนความรู้ และประสบการณ์ใหม่ๆ นำมาปรับใช้ในการปฏิบัติงานให้มีประสิทธิภาพต่อหน่วยงานเพิ่มมากขึ้น

๓. สนับสนุนให้พนักงานเทศบาลได้ศึกษาต่อ เพื่อเพิ่มพูนความรู้ และนำความรู้มาใช้ในการปฏิบัติงานให้เกิดประโยชน์และมีประสิทธิภาพ

๔. การพัฒนาผู้ได้บังคับบัญชา

เทศบาลตำบลวังตะกอก กำหนดแนวทางให้ผู้บังคับบัญชาทุกระดับ มีหน้าที่รับผิดชอบในการควบคุมดูแลผู้ได้บังคับบัญชา และการพัฒนาผู้ได้บังคับบัญชา ภายใต้การพัฒนาด้านต่างๆ ดังนี้

- ด้านความรู้ทั่วไปในการปฏิบัติงาน
- ด้านความรู้และทักษะเฉพาะของงานในแต่ละตำแหน่ง
- ด้านการบริหารจัดการในหน่วยงาน
- ด้านคุณธรรม และจริยธรรม
- ด้านการประพฤติ ปฏิบัติตนในการทำงาน ต่อผู้บังคับบัญชาและผู้ร่วมงาน

๑๓. ประกาศคุณธรรม จริยธรรมของพนักงานเทศบาล

เทศบาลตำบลวังตะกอก ได้ประกาศคุณธรรม จริยธรรมของพนักงานเทศบาล ดังนี้

๑. พนักงานเทศบาล จะต้องปฏิบัติหน้าที่ด้วยความซื่อสัตย์ สุจริต โปร่งใส เทียงธรรม สามารถตรวจสอบได้
๒. พนักงานเทศบาล จะต้องปฏิบัติหน้าที่ราชการด้วยความอดุสาหะ เสียสละ เอาใจใส่ ระมัดระวังรักษาประโยชน์ของทางราชการอย่างเต็มกำลังความสามารถ โดยยึดผลสัมฤทธิ์ของงานอย่างคุ้มค่า
๓. พนักงานเทศบาล จะต้องปฏิบัติตนต่อผู้ร่วมงานด้วยความสุภาพเรียบร้อย รักษาความสามัคคี และไม่กระทำการอย่างใดที่เป็นการกลั่นแกล้งกัน
๔. พนักงานเทศบาล จะต้องให้บริการด้วยความเสมอภาค สะดวก รวดเร็ว มีอัธยาศัยไมตรี แก่ผู้มาติดต่อราชการ ด้วยความสุภาพเรียบร้อย ไม่ดูหมิ่น เหยียดหยาม กดขี่ หรือข่มเหง โดยยึดประโยชน์ของประชาชนเป็นหลัก
๕. พนักงานเทศบาล พึงต้องพัฒนาทักษะ ความรู้ ความสามารถ และตนเองให้ทันสมัย อยู่เสมอ



ประกาศเทศบาลตำบลวังตะกอก
เรื่อง ให้ใช้แผนอัตรากำลัง ๓ ปี ประจำปีงบประมาณ พ.ศ. ๒๕๕๘ - ๒๕๖๐
ของเทศบาลตำบลวังตะกอก

ตามที่ คณะกรรมการพนักงานเทศบาลจังหวัดชุมพร (ก.ท.จ.ชุมพร) ได้มีมติในการประชุมครั้งที่ ๙/๒๕๕๗ เมื่อวันที่ ๒๒ กันยายน ๒๕๕๗ เห็นชอบร่างแผนอัตรากำลัง ๓ ปี ประจำปีงบประมาณ พ.ศ. ๒๕๕๘ - ๒๕๖๐ ของเทศบาลตำบลวังตะกอก อำเภอหลังสวน จังหวัดชุมพร แล้วนั้น

ฉะนั้น อาศัยอำนาจตามประกาศคณะกรรมการพนักงานเทศบาลจังหวัดชุมพร เรื่อง หลักเกณฑ์และเงื่อนไขเกี่ยวกับการบริหารงานบุคคลของเทศบาล ลงวันที่ ๑๙ ธันวาคม ๒๕๕๔ เทศบาลตำบลวังตะกอก จึงประกาศให้ใช้แผนอัตรากำลัง ๓ ปี ประจำปีงบประมาณ พ.ศ. ๒๕๕๘ - ๒๕๖๐ ของเทศบาลตำบลวังตะกอก เพื่อใช้เป็นกรอบในการกำหนดตำแหน่ง และการใช้ตำแหน่งพนักงานเทศบาล โดยความเห็นชอบของคณะกรรมการพนักงานเทศบาลจังหวัดชุมพร ในการประชุมครั้งที่ ๙/๒๕๕๗ เมื่อวันที่ ๒๒ กันยายน ๒๕๕๗

ทั้งนี้ ให้มีผลบังคับใช้ตั้งแต่วันที่ ๑ เดือน ตุลาคม พ.ศ. ๒๕๕๗ เป็นต้นไป

ประกาศ ณ วันที่ ๓๐ เดือน กันยายน พ.ศ. ๒๕๕๗

(นายประวิทย์ ภูมิระวี)
นายกเทศมนตรีตำบลวังตะกอก